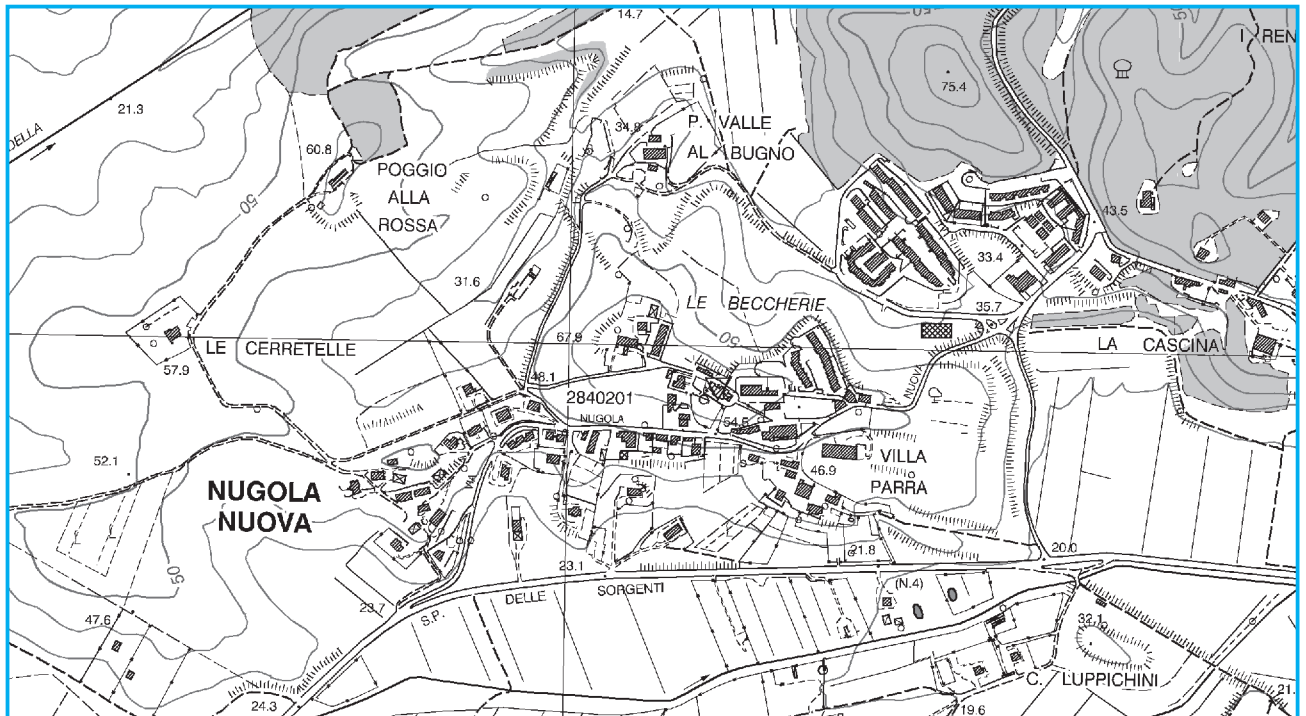


COMUNE DI COLLESALVETTI - PROVINCIA DI LIVORNO



LAVORI DI RIPRISTINO DEL MURO DI CONTENIMENTO DEL GIARDINO STORICO DI NUGOLA - C.U.P. G32F22000370004: verifica delle caratteristiche geologiche, geotecniche e sismiche dei terreni di fondazione sia del muro di contenimento che quelle dei terreni spingenti presenti a monte del paramento murario, elaborazione della relazione geologico-tecnica ai sensi del D.M. 17.01.2018

FASCICOLO DELLE INDAGINI - A16
(INDAGINI SISMICHE MASW E HVSR)

Geol. Mosè Montagnani



Comune di Collesalvetti (LI)

MAGGIO 2023

RELAZIONE TECNICA

Committente: Amm. Com. di
Collesalvetti

Località: Nugola

Data Indagine: 20/02/2023

Codice lavoro: 230220b

INDAGINI SISMICHE MASW

INDAGINI SISMICHE HVSR

Dott. Jacopo Martini

GAIA Servizi S.r.l.

Via Lenin, 132 - 56017 San Giuliano

Terme (PI)

Tel./Fax: 050 9910582

e-mail: info@gaiaservizi.com

p. IVA 01667250508

Data elaborazione: 26/02/2023

Sommario

PREMESSA	3
INDAGINI DI SISMICA PASSIVA TIPO HVSR	4
GENERALITA'	4
SISTEMA DI ACQUISIZIONE – INDAGINI EFFETTUATE	7
ELABORAZIONE DEI DATI HVSR	7
INDAGINI MASW	10
GENERALITA'	10
SISTEMA DI ACQUISIZIONE	11
INDAGINI EFFETTUATE	12
ELABORAZIONE CONGIUNTA DEI DATI MASW E HVSR	13

PREMESSA

Per incarico della Amm. Com. di Collesalvetti, sono state eseguite indagini geofisiche in Località Nugola.

Tali indagini sono finalizzate alla ricostruzione della distribuzione e dell'andamento delle velocità sismiche nel sottosuolo, per determinare le principali caratteristiche sismo-stratigrafiche ed elastiche dei terreni.

Al fine di caratterizzare il sito in esame dal punto di vista della velocità delle onde di taglio (VS), è stata effettuata una serie di acquisizioni MASW (Multi-channel Analysis of Surface Waves, analisi della dispersione delle onde di superficie da misure di sismica attiva – e.g. Park et al., 1999), sono inoltre state eseguite una serie di misure di microtremori atte ad analizzare il rapporto spettrale H/V (Horizontal-to-Vertical Spectral Ratio - HVSR) utile a definire eventuali risonanze di sito e a meglio vincolare il modello VS specie in profondità.

Le presenti note illustrano la metodologia delle indagini ed i risultati conseguiti.

INDAGINI DI SISMICA PASSIVA TIPO HVSR

GENERALITA'

La tecnica di acquisizione ed analisi dei rapporti spettrali o HVSR (Horizontal to Vertical Spectral Ratio) è totalmente non invasiva, molto rapida, si può applicare ovunque e non necessita di nessun tipo di perforazione, né di stendimenti di cavi, né di energizzazione esterne diverse dal rumore ambientale che in natura esiste ovunque.

Le conoscenze e le informazioni che si possono ottenere dall'analisi ed interpretazione di una registrazione di questo tipo sono:

- ove esistente, la frequenza caratteristica di risonanza del sito che rappresenta un parametro fondamentale per il corretto dimensionamento degli edifici in termini di risposta sismica locale ai fini dell'individuazione di adeguate precauzioni nell'edificare edifici aventi la stessa frequenza di vibrazione del terreno per evitare l'effetto di "doppia risonanza" estremamente pericolosi per la stabilità degli stessi;
- ove determinabile, la frequenza fondamentale di risonanza di un edificio, qualora la misura venga effettuata all'interno dello stesso, a seguito di analisi correlate sarà possibile confrontare le frequenze di sito e dell'edificio, e valutare se in caso di sisma la struttura potrà essere o meno a rischio;
- la stratigrafia del sottosuolo con un ampio range di profondità di indagine, e secondo il principio che in termini di stratigrafia del sottosuolo, uno strato è inteso come unità distinta, in termini di contrasto d'impedenza sismica.

Le basi teoriche della tecnica HVSR si rifanno in parte alla sismica tradizionale (riflessione, rifrazione, diffrazione) e in parte alla teoria dei microtremori.

La forma di un'onda registrata in un sito oggetto di indagine è funzione di:

- dalla forma dell'onda prodotta dall'insieme delle sorgenti s dei microtremori;
- dal percorso dell'onda dalle sorgenti s fino alla posizione x del sito oggetto di indagine e funzione dei processi di attenuazione, riflessione, rifrazione e canalizzazione di guida d'onda;
- dalla modalità di acquisizione dello strumento in funzione dei parametri e delle caratteristiche strumentali.

Il rumore sismico ambientale, presente ovunque sulla superficie terrestre, è generato dai fenomeni atmosferici (onde oceaniche, vento) e dall'attività antropica oltre che, ovviamente, dall'attività dinamica terrestre.

Si chiama anche microtremore poiché riguarda oscillazioni con ampiezze minime, molto più piccole di quelle indotte dai terremoti.

I metodi che si basano sulla sua acquisizione si dicono passivi in quanto il segnale da acquisire non è generato con strumenti o tecniche attive, come ad esempio le esplosioni della sismica attiva.

Nel tragitto dalla sorgente s al sito x le onde elastiche (sia di origine sismiche che dovute al microtremore) subiscono riflessioni, rifrazioni, canalizzazioni per fenomeni di guida d'onda ed attenuazioni che dipendono dalla natura del sottosuolo attraversato.

Questo significa che se da un lato l'informazione relativa alla sorgente viene persa e non sono più applicabili le tecniche della sismica classica, è presente comunque una parte di informazioni correlata al contenuto frequenziale del segnale che può essere estratta e che permette di ottenere informazioni relative al percorso del segnale ed in particolare relative alla struttura locale vicino al sensore.

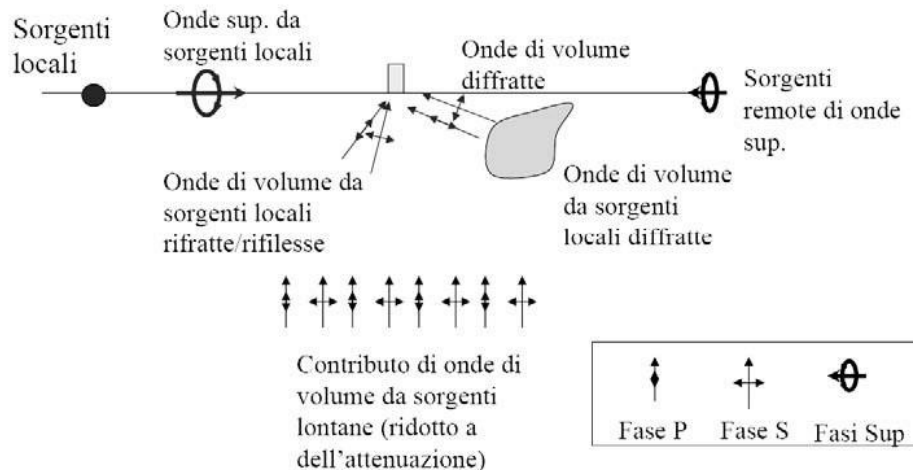


Figura 1: Modalità di generazione e propagazione di microtremore

Dunque, anche il debole rumore sismico, che tradizionalmente costituisce la parte di segnale scartato dalla sismologia classica, contiene informazioni.

Questa informazione è però correlata alle caratteristiche frequenziale e spettrali del cosiddetto "rumore casuale" o microtremore, e può essere estratta attraverso tecniche opportune.

Una di queste tecniche è la tecnica di analisi dei rapporti spettrali o, semplicemente, HVSR che è in grado di fornire stime affidabili sul comportamento frequenziale dei sottosuoli, informazione di notevole importanza nell'ingegneria sismica.

L'ottenimento di una stratigrafia sismica da indagini a stazione singola, deriva dai primi studi di Kanai (1957) in poi, per cui diversi metodi sono stati proposti per estrarre l'informazione relativa al sottosuolo dal rumore sismico registrato in un sito.

Tra questi, la tecnica che si è maggiormente consolidata nell'uso è quella dei rapporti spettrali tra le componenti del moto orizzontale e quella verticale (Horizontal to Vertical Spectral Ratio, HVSR o H/V), proposta da Nogoshi e Igarashi (1970).

La tecnica è universalmente riconosciuta come efficace nel fornire stime affidabili della frequenza fondamentale di risonanza del sottosuolo.

Inizialmente, alcuni ricercatori, proposero di utilizzare anche l'ampiezza del picco come indicatore sintetico dell'amplificazione sismica locale, direttamente utilizzabile per la microzonazione.

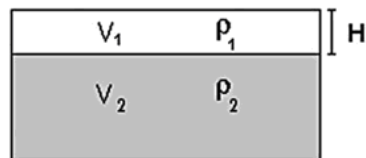
Purtroppo, esiste abbondante letteratura comprovante il fatto che l'ampiezza del picco H/V, pur essendo legata all'entità del contrasto di impedenza tra strati, non è correlabile all'amplificazione sismica in modo semplice (cfr. Mucciarelli e Gallipoli, 2001; SESAME, 2005 e referenze ivi contenute).

Riconosciuta questa capacità e dato che, se è disponibile una stima delle velocità delle onde elastiche, le frequenze di risonanza possono essere convertite in stratigrafia, ne risulta che il metodo HVSR può essere, in linea di principio, usato come strumento stratigrafico.

Le basi teoriche del metodo HVSR sono relativamente semplici in un mezzo del tipo strato + bedrock (o strato assimilabile al bedrock) in cui i parametri sono costanti in ciascuno strato (1-D).

Consideriamo il sistema della figura seguente in cui gli strati 1 e 2 si distinguono per le diverse densità e le diverse velocità delle onde sismiche.

Un'onda che viaggia nel mezzo 1 viene (parzialmente) riflessa dall'interfaccia che separa i due strati.



L'onda così riflessa interferisce con quelle incidenti, sommandosi e raggiungendo le ampiezze massime (condizione di risonanza) quando la lunghezza dell'onda incidente (λ) è 4 volte (o suoi multipli dispari) lo spessore H del primo strato.

La frequenza fondamentale di risonanza (f_r) dello strato 1 relativa alle onde S (o P) è pari a (equazione 1):

$$(f_r) = V_s / 4H$$

$$(f_r) = V_p / 4H$$

I microtremori sono solo in parte costituiti da onde di volume P o S, e in misura molto maggiore da onde superficiali, in particolare da onde di Rayleigh.

Tuttavia ci si può ricondurre a risonanza delle onde di volume, poiché le onde di superficie sono prodotte da interferenza costruttiva di queste ultime e poiché la velocità dell'onda di Rayleigh è molto prossima a quella delle onde S.

Questo effetto è sommabile, anche se non in modo lineare e senza una corrispondenza 1:1.

Ciò significa che la curva H/V relativa ad un sistema a più strati contiene l'informazione relativa alle frequenze di risonanza (e quindi allo spessore) di ciascuno di essi, ma non è interpretabile semplicemente applicando l'equazione 1.

L'utilità delle misure H/V risiede quindi nella possibilità di ricavare empiricamente la frequenza di sito e, a fianco di curve di dispersione date da misure MASW, a vincolare il modello V_s specie in profondità.

SISTEMA DI ACQUISIZIONE – INDAGINI EFFETTUATE

La misura prevede la registrazione del microtremore sismico ambientale nel dominio del tempo sulle tre componenti dello spazio attraverso il posizionamento di geofono tridimensionale.

La strumentazione di acquisizione utilizzata per la presente indagine è un prospettore sismico SARA “SR04 GeoBox” a 3 canali completo di geofono 3D da superficie, che presenta le seguenti specifiche:

- trasduttori tricomponenti (N-S, E-W, verticale) a bassa frequenza (2 Hz);
- amplificatori;
- digitalizzatore;
- frequenza di campionamento: 300 Hz;
- convertitore A/D (analogico digitale) a 24 bit;

Lo strumento di misura è stato orientato secondo le direzioni geografiche (E e W).

Sono state eseguite n°1 registrazioni della durata di circa 20 minuti.

ELABORAZIONE DEI DATI HVSR

Interpretando i minimi della componente verticale come risonanza del modo fondamentale dell'onda di Rayleigh e i picchi delle componenti orizzontali come contributo delle onde SH, si possono ricavare il valore di frequenza caratteristica del sito.

Sapendo che ad ogni picco in frequenza corrisponde una profondità dell'orizzonte che genera il contrasto d'impedenza si può estrapolare una stratigrafia geofisica del sottosuolo.

L'elaborazione dei dati raccolti impiega il software *winMASW Academy* in grado di consentire la determinazione delle frequenze di risonanza del sottosuolo mediante la tecnica dei rapporti spettrali secondo le linee guida del progetto europeo SESAME (*Site effects assessment using ambient excitations, 2005*).

Il processing dei dati verte sul rapporto spettrale tra il segnale del sensore verticale e quelli orizzontali operando su finestre di selezione del segnale.

In fase di elaborazione vengono seguite le seguenti operazioni:

1. la registrazione viene suddivisa in intervalli della durata di qualche decina di secondi ciascuno,
2. per ogni segmento viene eseguita un'analisi spettrale del segmento nelle sue tre componenti,
3. per ciascun segmento si calcolano i rapporti spettrali fra le componenti del moto sui piani orizzontale e verticale,
4. vengono calcolati i rapporti spettrali medi su tutti i segmenti.

Per considerare la misura ottenuta come una stima dell'ellitticità delle onde di Rayleigh è necessario che i rapporti H/V ottenuti sperimentalmente siano “stabili” ovvero frutto di un campionamento statistico adeguato, che gli effetti di sorgente siano stati effettivamente mediati ovvero non ci siano state sorgenti “dominanti” e che la misura non contenga errori sistematici (per es. dovuti ad un cattivo accoppiamento dello strumento con il terreno).

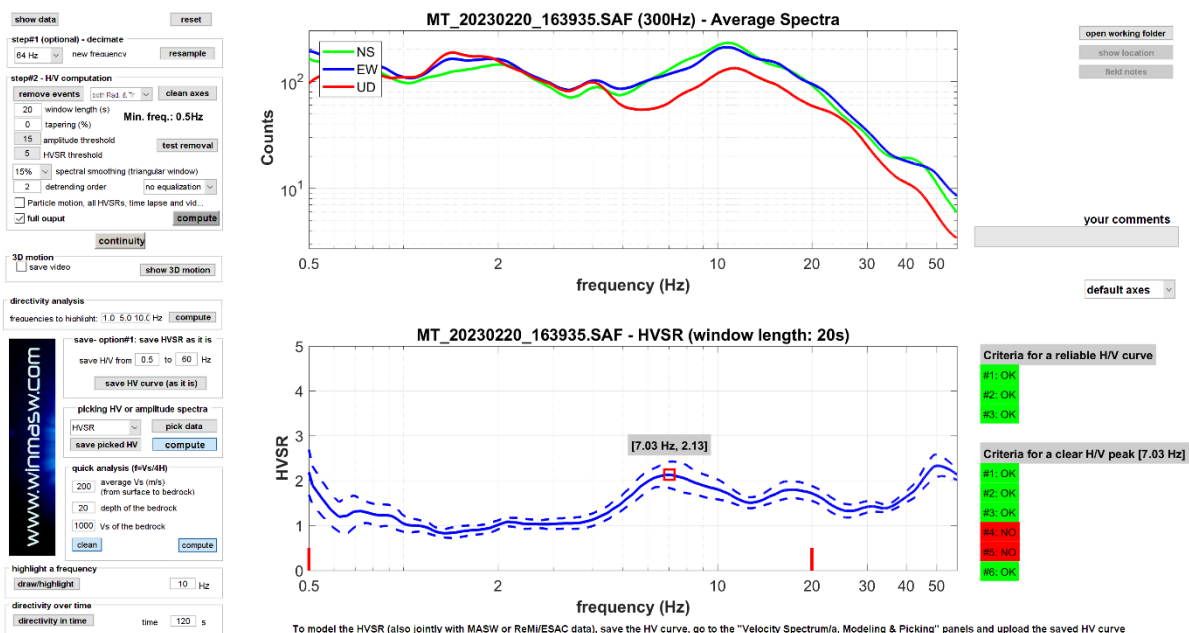
Le risultanze dell'elaborazione sono presentate mediante graficazione dei rapporti spettrali H/V delle varie componenti indicando il massimo del rapporto HVSR nel valore di f0 – Frequenza/e di risonanza e la sua deviazione standard.

Viene riportata anche la check-list proposta dalla procedura SESAME per l'ottenimento di una curva H/V affidabile.

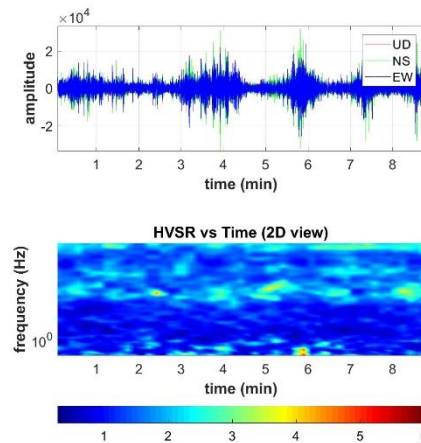
HVSR 1

Dataset: MT_20230220_163935.SAF
 Sampling frequency (Hz): 300
 Window length (sec): 20
 Minimum frequency soundly determined [10 cycles]: 0.5Hz
 Length of analysed dataset (min): 10.0
 Tapering (%): 0
 Smoothing (%): 15

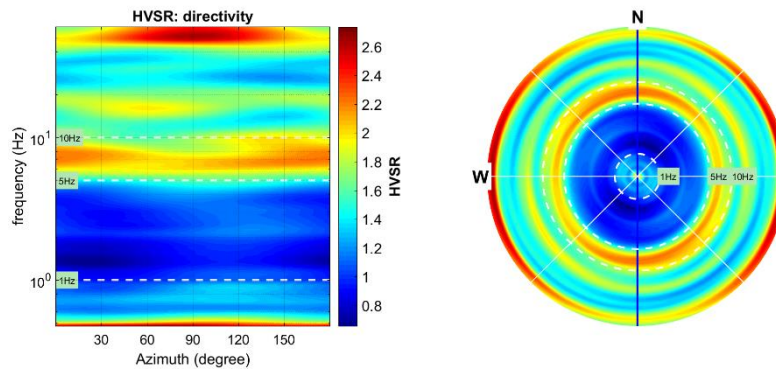
SPETTRI DELLE SINGOLE COMPONENTI - RAPPORTO SPETTRALE ORIZZONTALE SU VERTICALE



PERSISTENZA H/V



DIREZIONALITA' H/V



In the following the results considering the data in the 0.5-20.0Hz frequency range

Peak frequency (Hz): 7.0
 Peak HVSr value: 2.1

==== Criteria for a reliable H/V curve =====

- #1. $[f_0 > 10/L_w]$: $7.033 > 0.5$ (OK)
- #2. $[n_c > 200]$: $7455 > 200$ (OK)
- #3. $[f_0 > 0.5\text{Hz}; \sigma_A(f) < 2 \text{ for } 0.5f_0 < f < 2f_0]$ (OK)

==== Criteria for a clear H/V peak (at least 5 should be fulfilled) =====

- #1. $[\text{exists } f_- \text{ in the range } [f_0/4, f_0] \mid A_{H/V}(f_-) < A_0/2]$: yes, at frequency 1.8Hz (OK)
- #2. $[\text{exists } f_+ \text{ in the range } [f_0, 4f_0] \mid A_{H/V}(f_+) < A_0/2]$: yes (considering standard deviations), at frequency Hz (OK)
- #3. $[A_0 > 2]$: $2.1 > 2$ (OK)
- #4. $[f_{\text{peak}}[A_{h/v}(f) \text{ \σ } \sigma_A(f)] = f_0 \text{ \σ } 5\%]$: (NO)
- #5. $[\sigma_{f_0} < \epsilon(f_0)]$: $5.314 > 0.352$ (NO)
- #6. $[\sigma_A(f_0) < \theta(f_0)]$: $0.467 < 1.58$ (OK)

Please, be aware of possible industrial/man-induced peaks or spurious peaks due to meaningless numerical instabilities. Remember that SESAME criteria should be considered in a flexible perspective and that if you modify the processing parameters they can change

INDAGINI MASW

GENERALITA'

Il metodo MASW (*Multichannel Analysis of Surface Waves*) è una tecnica di indagine non invasiva che individua il profilo di velocità delle onde di taglio verticali V_s , basandosi sulla misura delle onde superficiali (onde di Rayleigh e onde di Love) fatta in corrispondenza di diversi sensori (accelerometri o geofoni) posti sulla superficie del suolo.

Il contributo predominante alle onde superficiali è dato dalle onde di Rayleigh, che viaggiano con una velocità correlata alla rigidità della porzione di terreno interessata dalla propagazione delle onde. In un mezzo stratificato le onde di Rayleigh sono dispersive, cioè onde con diverse lunghezze d'onda si propagano con diverse velocità di fase e velocità di gruppo (Achenbach, J.D., 1999, Aki, K. and Richards, P.G., 1980) o detto in maniera equivalente la velocità di fase (o di gruppo) apparente delle onde di Rayleigh dipende dalla frequenza di propagazione. La natura dispersiva delle onde superficiali è correlabile al fatto che onde ad alta frequenza con lunghezza d'onda corta si propagano negli strati più superficiali e quindi danno informazioni sulla parte più superficiale del suolo, invece onde a bassa frequenza si propagano negli strati più profondi e quindi interessano gli strati più profondi del suolo.

Il metodo di indagine MASW si distingue in metodo attivo e metodo passivo (Zywicki, D.J. 1999) o in una combinazione di entrambi. Nel metodo attivo le onde superficiali generate in un punto sulla superficie del suolo sono misurate da uno stendimento lineare di sensori. Nel metodo passivo lo stendimento dei sensori può essere sia lineare, sia circolare e si misura il rumore ambientale di fondo esistente. Il metodo attivo generalmente consente di ottenere una velocità di fase (o curva di dispersione) sperimentale apparente nel range di frequenze compreso tra 5Hz e 70Hz, quindi dà informazioni sulla parte più superficiale del suolo, sui primi 30m-50m, in funzione della rigidità del suolo. Il metodo passivo in genere consente di tracciare una velocità di fase apparente sperimentale compresa tra 0 Hz e 10Hz, quindi dà informazioni sugli strati più profondi del suolo, generalmente al di sotto dei 50m, in funzione della rigidità del suolo.

Negli ultimi decenni l'analisi delle onde di superficie si è dimostrata un utile strumento per la determinazione del profilo verticale VS non più solamente per studi di carattere crostale (e.g. Evison et al., 1959) ma anche per indagini *near surface* (Stokoe et al., 1988; Glangeaud et al., 1999; Park et al., 1999; Xia et al., 1999; 2004; Shtivelman, 1999; 2002; Foti et al., 2000; Louie, 2001; O'Neill et al., 2006; Dal Moro et al., 2007; Dal Moro & Papan, 2007).

La sismica a rifrazione ad onde di corpo (P ed S) ha così trovato una valida integrazione, in grado di superare i limiti connessi al canale a bassa velocità (*Low Velocity Layer - LVL*) ed allo strato nascosto (*blind layer*).

Nel seguito faremo riferimento al metodo MASW attivo che consente la classificazione sismica dei suoli, perché fornisce il profilo di velocità entro i primi 30m di profondità.

SISTEMA DI ACQUISIZIONE

Per l'acquisizione dei dati per indagini MASW deve essere effettuato uno stendimento di geofoni allineati con la sorgente ed utilizzare una sorgente ad impatto verticale per generare onde di Rayleigh e/o una "di taglio" per quelle di Love.

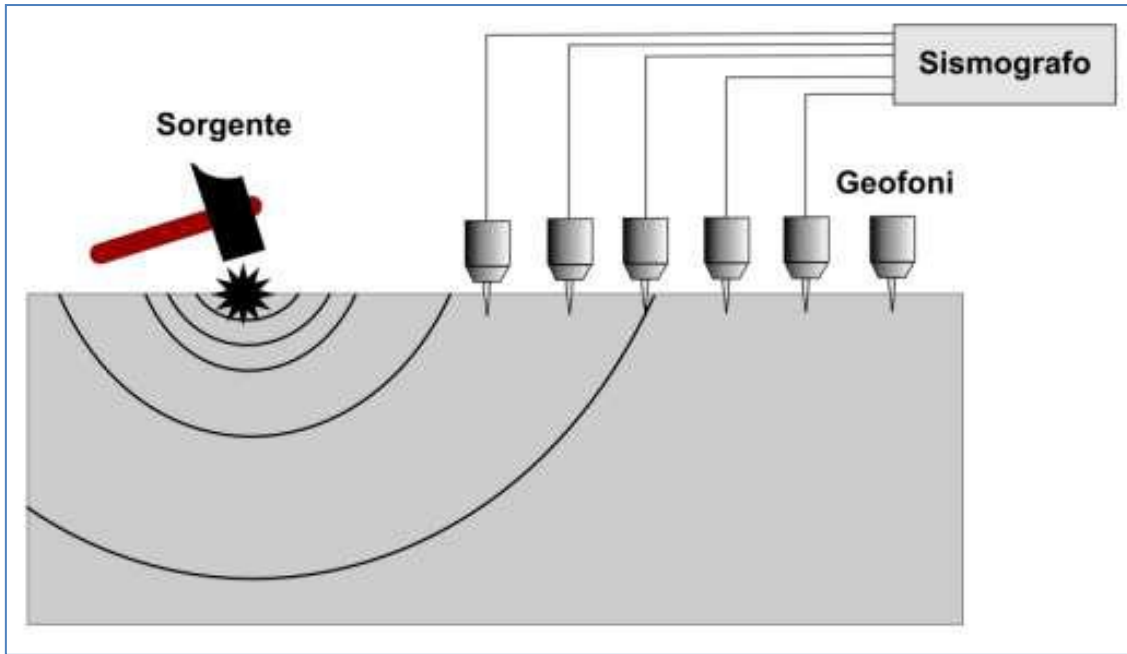


Figura 2: Esempio schematico di stendimento sismico tipo MASW

Lo strumento utilizzato per la presente indagine è un prospettore sismico Ambrogeo Echo 24/2002 a 16 bit, collegato a geofoni verticali a frequenza propria di 4.5Hz in configurazione ZVF per acquisire la componente verticale dell'onda di Rayleigh.

Come sorgente energizzante è stata utilizzata una mazza da 10 kg.

Il trigger consiste in un circuito elettrico che viene chiuso mediante un apparecchio starter (gefono starter, starter a lamelle, piezoelettrico od altro) nell'istante in cui il sistema energizzante (maglio, mazza etc.) colpisce la base di battuta.

INDAGINI EFFETTUATE

Sono state eseguite n°1 prospezioni sismiche tipo MASW in onde di Rayleigh (componente verticale ZVF).

Le acquisizioni sono state eseguite in base alle seguenti configurazioni:

CONFIGURAZIONE INDAGINE MASW1	
N° geofoni	24 (orizzontali Geospace Oyo 4.5 Hz)
Interasse geofoni	1.5 m
Off-sets sorgente (da ciascun estremo)	G1: 5m; 6.5m
Sorgente	mazza da 10kg



Figura 3: Stendimento sismico MASW1

ELABORAZIONE CONGIUNTA DEI DATI MASW E HVSR

I dati acquisiti sono stati elaborati utilizzando il software *winMASW Academy*.

L'elaborazione dei dati si sviluppa attraverso le seguenti fasi:

1. si caricano il file acquisiti in campagna (files SEGY)
2. calcolo dello spettro di velocità (che rappresenta, in scala colorimetrica, le ampiezze delle onde in funzione della velocità di fase e della frequenza)
3. identificazione della curva di dispersione
4. modellazione congiunta considerando la dispersione delle onde di Rayleigh e rapporto spettrale H/V

L'analisi dei dati è stata quindi svolta considerando congiuntamente, dispersione delle onde di Rayleigh e rapporto spettrale H/V della registrazione HVSR 1 eseguita nelle immediate vicinanze della linea MASW1.

La modellazione è riportata nelle Figure 4 e 5 mentre il modello finale è riportato in Pagina 16.

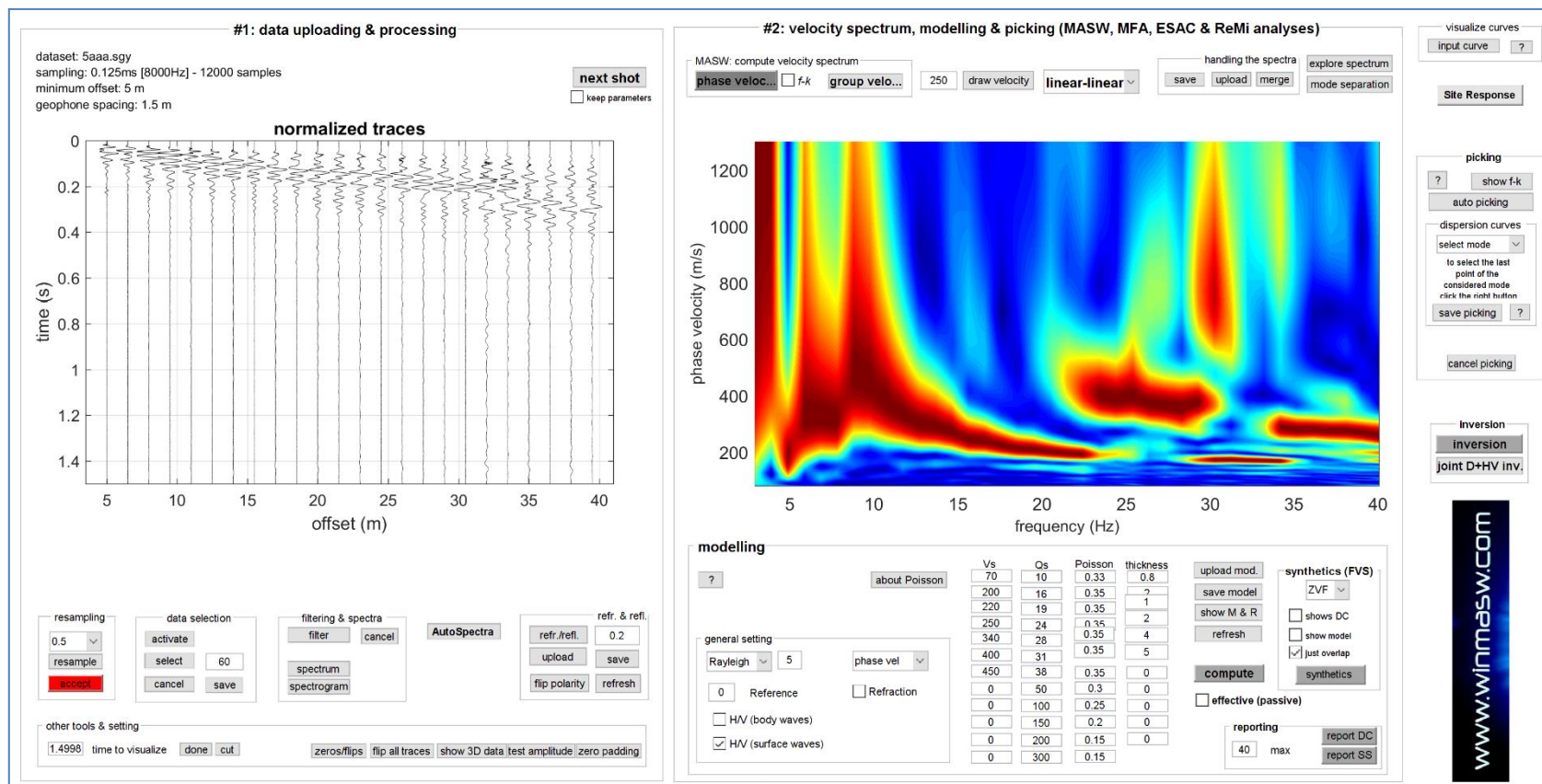


Figura 4: Sulla sinistra le tracce sismiche relative alla componenti ZVF e sulla destra i relativi spettri di velocità

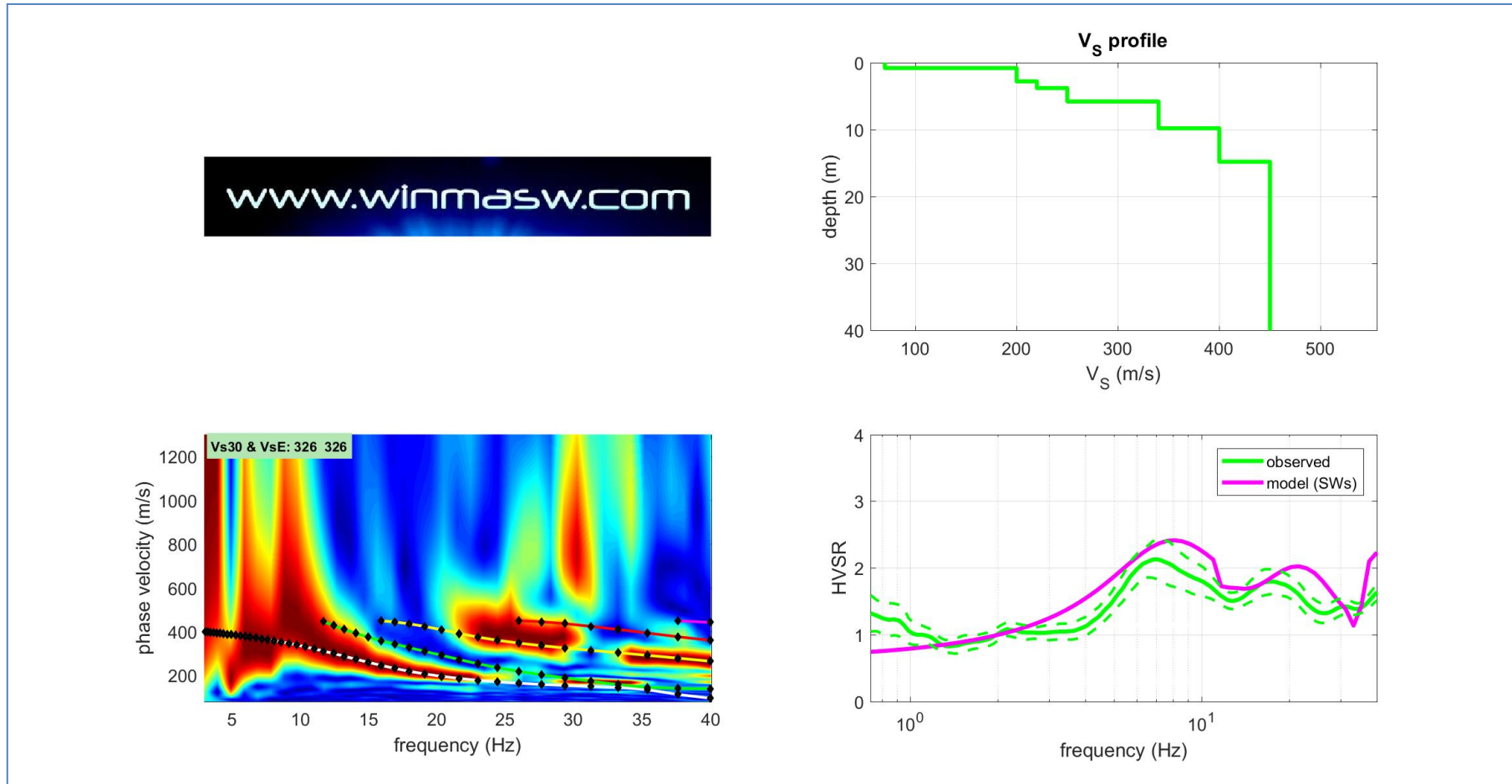


Figura 5 Sulla sinistra gli spettri di velocità relativi alla componenti ZVF con in sovrapposizione le curve di dispersione per l'onda di Rayleigh; Sulla destra in basso in verde le misure HVSR effettuate in sito e in magenta la curva HVSR modellata tramite ellitticità delle onde di superficie (Lunedei & Albarello, 2009); in alto il modello usato per la modellazione.

Mean model

Vs (m/s): 70, 200, 220, 250, 340, 400, 450

Thickness (m): 0.8, 2.0, 1.0, 2.0, 4.0, 5.0

Vs model (Vs30 & VsE: 326 326 m/s)

layer	Vs (m/s)	thickness (m)	depth (m)
1	70	0.8000	0.8000
2	200	2	2.8000
3	220	1	3.8000
4	250	2	5.8000
5	340	4	9.8000
6	400	5	14.8000
7	450	0	0

Density (gr/cm³) (approximate values): 1.58 1.84 1.87 1.90 1.97 2.01 2.04

Seismic/Dynamic Shear modulus (MPa) (approximate values): 8 74 90 118 228 322 413

Analyzing Phase velocities

Analysis: Rayleigh Waves

Approximate values for Vp and Poisson

Vp (m/s): 139 416 458 520 708 833 937

Poisson: 0.33 0.35 0.35 0.35 0.35 0.35 0.35

Vs30 and VsE (m/s): 326 326

San Giuliano Terme (PI),

26 febbraio 2023

GAIA Servizi S.r.l.**Dott. Jacopo Martini**
